

## FORTS: VÄSTERBOTTEN UTANFÖR UMEÅ – OCH SIST LITE NORRBOTTEN!



Skellefteå • Nordanåområdet

På Nordanåområdet ligger Skellefteå museum och Museum Anna Nordlander – ett museum om en kvinnlig konstnär och om kvinnors villkor i konst och samhälle. Där ligger också Konsthallen och Västerbottensteatern. [DESTINATIONSKELLEFTEA.SE](http://DESTINATIONSKELLEFTEA.SE)

Från Skellefteå är det tre mil till **Burträsk**. Det var i Gammelbyns mejeri i Burträsk som mejerskan Ulrika Eleonora Lindström missade att passa ystkaret ordentligt. Först trodde hon att hon hade misslyckats med osten, kanske för att hon distraherats av en ivrigt uppvaktande mjölkdräng. Men den distractionen ledde till ett nytt ostrecept, fortfarande välbevarat av några få, det som blev *Västerbottensosten*.



Västerbottensost besökscenter

Den som vill fördjupa sig i Västerbottensostens hemligheter kan åka till **Västerbottensost besökscenter**, följa tillverkningen och äta i kaféet och restaurangen som förstås serverar denna ädla ost i olika varianter. [VASTERBOTTENSOST.COM](http://VASTERBOTTENSOST.COM)



Vännäsby • Slöjdarnas hus

Om man i stället för att åka norrut tar vägen västerut från Umeå kan man åka **Konstvägen Sju älvar** – Världens längsta konstutställning från kust till fjäll. Tolv olika konstverk kantar vägen från Holmsund i öster till Borgafjäll i södra Lapplandsfjällen och förutom konsten kan man på vägen t.ex. stanna till vid **Slöjdarnas hus** i **Vännäsby**, med mycket lokalt hantverk av alla möjliga slag, eller **Älgens hus** i **Bjurholm**, där man både kan klappa älgar och äta älggryta. [SLOJDARNASHUS.SE](http://SLOJDARNASHUS.SE) & [ALGENSHUS.SE](http://ALGENSHUS.SE)



Bjurholm • Älgens hus

Till **Lycksele**, som åtminstone förr kallades Lapp-Stockholm åker man längs Umeälven. På **Gamplatsen** finns bl.a. Lapplands kulturbotaniska trädgård, Skogsmuséet, ett sameviste och den fina Margareta kyrkan. **Lycksele djurpark** är ett stort besöksmål där man kan uppleva de nordiska djuren på nära håll: vargar, björnar, myskoxar, bävvar och många fler. [VISITLYCKSELE.SE](http://VISITLYCKSELE.SE)



Lycksele djurpark

För dig som vill ta ut svängarna ännu mer: Norrbotten rymdes inte i denna folder, men på nätet hittar du information. Vi kan nämna världsarvet Gammelstad, Norrbottens museum och Kulturens hus i Luleå, Ajtte samemuseum i Jokkmokk, Silvermuseet i Arjeplog, Kukkolaforssn i Torne älv. Det och mer därtill hittar du på: [SWEDISHLAPLAND.SE](http://SWEDISHLAPLAND.SE)

Sommarmötet 2014 med Förbundet Kristen humanism genomförs i samverkan med Studieförbunden Bilda och Sensus samt Strömbäckes folkhögskola – och med ekonomiskt stöd på olika sätt av Svenska kyrkan i Luleå stift, Svenska kyrkan i Umeå pastorat samt av Karin och Krister Olsson.

# Välkommen till Umeå!



Tips på sådant du kan se och göra om du ger dig tid när du kommer till sommarmötet för Förbundet Kristen humanism på Strömbäckes folkhögskola. Ta för dig av Umeå, och njut av en härlig stad! Varmt välkommen till Europas kulturhuvudstad 2014, till Björkarnas stad och till den stad där vi är många som tycker att det är bra, spännande och livgivande att bo och verka.

Foldern ger också tips om ett och annat som du kan besöka eller titta på när du reser till eller från Umeå, eller om du vill passa på att ta en rundtur i Västerbotten och Norrbotten.

## Passa på när du ändå kommer hit upp!

Vi som bor i Umeå har förstått att det är en mycket längre resa hit upp från Syd- eller Mellansverige än när vi åker andra vägen. Så när du ändå kommer hit upp: varför inte sätta av lite tid i Umeå, eller för att ta en tur runt Västerbotten eller Norrbotten. Det finns också många fina platser att stanna till på längs vägen för den som reser med bil upp genom landet.

I Umeå bor knappt 120 000 personer. Här finns ett stort universitet och många björkar, ett stort kulturutbud, kaféer för vila och goda samtal, en livlig samhällsdebatt, nyskapande och traditioner, universitetssjukhus, Volvo Umeaverken och många kyrkor. Umeå liknar många andra städer och har samtidigt sin alldeles egna karaktär.

I den här foldern berättar vi om en del av allt som finns i Umeå. Några av tipsen handlar om sådant som ligger en bit utanför stan och kräver en bil eller busstur, men det mesta under rubriken Umeå ligger inne i stan eller inom lokalbussarnas nät.

Urval och utformning av foldern har gjorts av Lisa Tegby och Lars-Gunnar Frisk.



### Innehållsförteckning

Muséer och sevärdheter .....	sid. 3
Kulturutbud i Umeå i augusti .....	sid. 6
Kyrkor i Umeå .....	sid. 7
Fika i Umeå .....	sid. 8
Äta i Umeå .....	sid. 9
Bo i Umeå .....	sid. 10
Handla i Umeå .....	sid. 11
Till och från Umeå .....	sid. 13
Till och från Umeå: Nordingrå .....	sid. 14
Västerbotten: Några tips utanför Umeå .....	sid. 15
... och allra sist lite Norrbotten: .....	sid. 16
Samarbetspartners .....	sid. 16

**Turistinformation Västerbotten:** [VISITVASTERBOTTEN.SE](http://VISITVASTERBOTTEN.SE)

**Turistinformation Umeå** Renmarkstorget 15, Umeå, 090-16 16 16. [VISITUMEA.SE](http://VISITUMEA.SE)

**Kulturhuvudstadsåret 2014 Umeå**, information & kalender: [UMEA2014.SE](http://UMEA2014.SE)

**Turistbyrån** Trädgårdsg. 7, Skellefteå, 0910-45 25 00. [DESTINATIONSKELLEFTEA.SE](http://DESTINATIONSKELLEFTEA.SE)

**Turistinformation Norrbotten:** [SWEDISHLAPLAND.SE](http://SWEDISHLAPLAND.SE)

**Turistbyrån** Skeppsbrogatan 17, Luleå. [VISITLULEA.SE](http://VISITLULEA.SE)

**STF**, Svenska Turistföreningen: [SVENSKATURISTFORENINGEN.SE](http://SVENSKATURISTFORENINGEN.SE)

## VÄSTERBOTTEN UTANFÖR UMEÅ

Västerbotten utanför Umeå är också fullt av möjligheter. På [VISITVASTERBOTTEN.SE](http://VISITVASTERBOTTEN.SE) finns information om allt möjligt.

Fem mil söder om Umeå ligger **Olofsfors**, ett gammalt bruk som nu är bruksmuseum, och en plats där konstsmiden Matias Baudin och andra hantverkare arbetar och ställer ut. Man kan fika på **Kafé Anno 1762**, äta i bruksrestaurangen och handla i den gamla lanthandeln. I kuskbostaden driver fem kvinnor ett fristående kvinnomuseum med grejor från 40- och 50-talet och något nytt evenemang varje sommar. Web: [BIT.LY/1PGPKLZ](http://BIT.LY/1PGPKLZ)

Vid Hörnefors kan man åka ut till **Norrbyuskär**, numera en sommar- och semesterö, men vid början av förra århundradet ett sågverkssamhälle ute i havet, som bär mycket historia från en tid då sågverkspatronen Frans Kempe kunde bygga upp ett mönstersamhälle som gav arbetstillfällen och bostäder och hade allt från nykterhetsloger till fotbollslag.

Nu finns lägergårdar och sommarhus, museum, kafé och utställningar på ön, och inte minst en fantastisk och intressant miljö att bara vandra runt i.

Web: [BIT.LY/1JYTPH6](http://BIT.LY/1JYTPH6) & [VISITNORRBYSKAR.SE](http://VISITNORRBYSKAR.SE)

Mellan Umeå och Skellefteå finns många avtagsvägar att svänga av på. Vid Sävar kan man ta av österut mot Norrfjärden och ta färjan över till Holmön. Där är stillsamt och soligt, med båtuseum, vandringsleder, restauranger och möjlighet till övernattnig. [VISITHOLMON.SE](http://VISITHOLMON.SE)

Ytterligare någon mil norrut på E4 svänger man av mot **Ratan** där det sista slaget i 1809 års krig mot Ryssland ägde rum. Ratan är numera en fridfull by med kulturum, vandringsled, hantverkare, hamn och restaurant **Tullgården**.

[RATAN.SE](http://RATAN.SE) & [TULLGARDEN.COM](http://TULLGARDEN.COM)

I **Lövånger** finns en gammal kyrkstad som numera är vandrarhem och erbjuder både mat och boende i röda kyrkstugor, den äldsta från 1746. [LOVANGER.SE](http://LOVANGER.SE) & [LOVANGERKYRKSTAD.SE](http://LOVANGERKYRKSTAD.SE)

I **Skellefteå** har förmodligen Skellefteå AIK sin första isträning i början av augusti. Den brukar fylla ishallen. Men det finns mer än hockey i Skellefteå. **Bonnstan**, den stora kyrkstaden som fortfarande används, är väl bevarad. Den är inte elektrifierad och har behållit sin karaktär från 1800-talet där den har sitt ursprung. [BONNSTAN.SKELLEFTEA.ORG](http://BONNSTAN.SKELLEFTEA.ORG)

Den ligger nära den mäktiga **Landskyrkan**. Den gamla prostgården vid Landskyrkan firar i år 50-årsjubileum som Luleå stifts **Stiftsgård** och är ett utmärkt alternativ för övernattnig och god mat. [STIFTSGARDEN.SE](http://STIFTSGARDEN.SE)



Olofsfors Bruksmuseum



Norrbyskär • Vårdshuset



Stora Fjäderägg • Holmön



Lövvånger • Kyrkstad



Skellefteå • Bonnstan



Skellefteå • Stiftsgården

## PÅ VÄG TILL OCH FRÅN UMEÅ – FORTS.



Målning, Barsta kapell



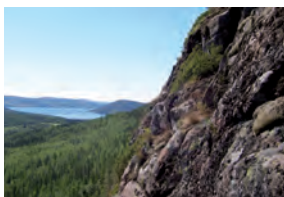
Bönhamns gästhamn, Nordingrå



Högbondens fyr, Nordingrå



Mannaminne, utsmyckning



Höga kusten

## NORDINGRÅ

HOGAKUSTEN.COM

Nordingrå är hjärtat av världsarvet Höga Kusten. Här finns över 70 berg, många sjöar och skogstjärnar, gröna ångar och fantastiska utsikter över skogar och hav. Nordingrå är en gammal fiskebygd och här finns några fantastiska fiskarkapell, i **Barsta** och i **Bönhamn**.

Det 350 år gamla fiskeläget **Norrfällsviken** är ett av Höga Kustens allra största besöksmål. Här finns många aktiviteter och boendemöjligheter av alla slag.

Från Barsta kan man vandra ner mot **Rotsidan**, som är en fyra km lång kuststräcka med vackert slipade plana sten-**hällar**. I Barsta hamn kan man ta båten ut till fyren **Hög-bonden**, som nu är vandrarhem och kafé på en liten ö som är fin för vandringar.

**Nordingrå kyrka** är också väl värd ett besök. I huset bredvid kyrkan finns turistbyrå och utställning och försäljning av en del av den konst och det hantverk som kommer från Nordingrå. Här håller nämligen många konstnärer till och bakom nästan varje krök finns små kaféer, ateljéer och utställningar.

## Mannaminne

MANNAMINNE.SE

är en osannolik kulturupplevelse med ett 50-tal byggnader av olika slag, utställningar och föremålssamlingar som konstnären Anders Åberg och hans fru Barbro har byggt upp. Här finns en norsk stavkyrka, konstnärlängor, gamla tåg, kinesisk paviljong och väldigt mycket mer. Om man vill kan man övernatta på Mannaminnes eget hotell. Maten och fiket på restaurangen är väl värda att rekommendera. Vi känner ingen som varit på Mannaminne och inte åkt därifrån med ett leende på läpparna!

## Villa Fraxinus

VILLAFRAXINUS.SE

är en ovanlig trädgård, där trädgård och villa går i ett. Allt har byggts upp på ett ställe som ursprungligen var en soptipp. Trädgårdsrummen är uppbyggda i granitblock och gatsten runt dammar och broar. Det känns lite asiatiskt ibland men inspirationen till den frodiga trädgården är norrländsk. Trädgårdsrestaurangen rekommenderas varmt. Och vill man ha med sig lite av den tånggödning som bidragit till den väldiga växtligheten finns det till försäljning för besökarna.

## VÄSTERBOTTENS MUSEUM OCH GAMMLIA FRILUFTSOMRÅDE

2 km ONO Umeå centrum, i Gammlia-området.

GPS: 63.8282, 20.2907

Öppet: Ti-fr 11-18 • On 11-21 • Lö- Sö 11-17

Buss 2 mot Ersboda el. buss 7 mot Mariehem, avstigning Gammlia. Parkering på området.

Webbplats: [WWW.VBM.SE](http://WWW.VBM.SE) Tel: 090-16 39 00

Länsmuseum med ansvar för hela Västerbottens läns kulturhistoria. Permanenta och tillfälliga utställningar, i augusti 2014 bland annat:

RESENÄRENS BLICK, Nordisk konst från Nationalmuseum och Västerbotten • ÄLVARNA, svensk-lettiskt fotografiskt samarbetsprojekt • LÄNSSALONG 2014, konstutställning • NEXT LEVEL CRAFT, slöjdtutställning.

Kafé, butik och fotoarkiv m.m.

## FRILUFTSMUSEET GAMMLIA

Läs mer om friluftsmuseet på [WWW.VBM.SE](http://WWW.VBM.SE)

Tel: 090-16 39 00

Området är en bit av Västerbotten som det kunde ha sett ut förr. Till Friluftsmuseet har olika sorters hus från Västerbottens län flyttats sedan starten 1921. Under sommaren går djur i hagarna och stugvärdar finns i gårdarna som berättar och visar. Hästskjuts, brödbak och olika utomhusarrangemang. På Gammlia finns även den lilla träkyrkan Helena Elisabeth, som tidigare stått på Holmön norr om Umeå.

Må-on kvällar i augusti: Danskvällar på dansbanan 18-21. Prova på Salsa, folkdans, Lindy Hop.

## SUNE JONSSON CENTRUM FÖR DOKUMENTÄRFOTOGRAFI

Läs mer om centret och Sune Jonsson på [WWW.VBM.SE](http://WWW.VBM.SE)  
SE Tel: 090-16 39 00

Centret finns i samma byggnad och med samma öppettider som Västerbottens museum.

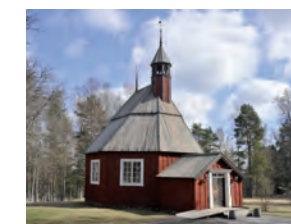
Museets fotoarkiv är en viktig kulturhistorisk samling med omkring fyra miljoner bilder, från 1800-talet fram till i dag. Bl.a. Sune Jonsson egna bilder, och under sommaren även MÖTEN MED MÄNNISKOR, en fotoutställning med lettiska fotografen Inta Ruka.

VÄSTERBOTTENS  
MUSEUM

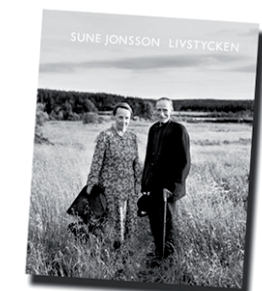
LÄNSMUSEET



NEXT LEVEL CRAFT



HELENA ELISABETHKYRKAN



SUNE JONSSON: LIVSTYCKEN



LOUISE BOURGEOIS • EYE BENCHES II



JAUME PLENSA • HEART OF TREES



ANNA RENSTRÖM • ALLIANSRING



BILDMUSEET



KLÄMMIGT VID BILDMUSEET

### UMEDALENS SKULPTURPARK

5 km V om Umeå centrum, i ett område där tidigare Umedalens mentalsjukhus låg. Buss 1 mot Umedalen, avstigning Löftets gränd. Parke-ring: Södra delen av parken. GPS: 63.8361, 20.1598 Tel för ev. frågor: 090-14 49 90 (Galleri Andersson/ Sandström, som är curator för parken.) Öppet: 0-24. Webbplats: [UMEDALENSKULPTUR.SE](http://UMEDALENSKULPTUR.SE)

Park med modern konst och skulpturer av konstnärer från hela världen. Hela den permanenta samlingen finns runtom i parken, och är gratis och öppen för allmänheten dygnet runt.

Samlingen presenteras med bilder på webbplatsen, under rubriken "Permanent collection". Kataloger och presentationer finns också att ladda ner där. Vid ett besök kan man äta på Le Garage som ligger i ett hörn av parken.

Obs: vid lämplig väderlek planeras fredagens sommar-mötesutflykt att gå till bl.a. Skulpturparken.

### BILDMUSEET

Beläget vid strandpromenaden 500 m Ö om Umeå centrum, Östra Strandgatan 30 B. Parkering finns vid älven intill Konstnärligt campus eller längs gatorna ovanför, Öst på stan. GPS: 63.8203, 20.2775 Öppet: Ti 11-20, On-sö 11-18. (Må stängt). Fri entré. Webb: [BILDMUSEET.UMU.SE](http://BILDMUSEET.UMU.SE) Tel: 090-786 7400

Sedan 2012 finns Bildmuseet i en uppmärksammas byggna-d vid Umeålvens strand, granne med Konsthög-skolan, Designhögskolan och Arkitekt-högskolan vid Umeå universitet. Här visas utställningar med samtida interna-tionell konst, fotografi, arkitektur och design tillsammans med konsthistoriska tillbakablickar. Bildmuseet var en av toppkandidaterna till Europarådets museipris 2014 och till den svenska utmärkelsen Årets museum 2014.

Utställningar i aug: **The Lost One**, film/installation av Liselotte Wajstedt • **Vidderna ropa**, ljudinstallation utanför Bildmuseets om den samiska historiens närvaro i Umeå, av Carola Grahn • **Right Is Wrong**, stor utställning om kinesisk konst från fyra decennier.

I museets suterrängvåning finns restaurang och kafé Hansson & Hammar och universitetsbibliotekets filial med tidskrifter och böcker om konst, design och arkitektur. Museishop i bottenvåningen.

## PÅ VÄG TILL OCH FRÅN UMEÅ

**Om man åker bil till Umeå söderifrån - eller om man åker tåg eller buss med möjlighet att stanna till på vägen - finns det mycket trevligt att titta på och uppleva.**

Städerna längs Norrlandskusten har var och en sin egen karaktär och man kan leta efter boende och särskilda evenemang på deras hemsidor. Här är några favoriter - i städerna och mellan dem:

**WIJS TRÄDGÅRDAR** i Ockelbo är en plats för alla sinnen - med dofter och synintryck, fågelsång och god mat. Man kan vandra runt i alla de olika trädgårdarna, titta på utställningar och äta gott i en fin miljö. Här finns Örtagården, Rosträdgården, Köksträdgården, Studentträdgården, Skuggeträdgården och ännu fler trädgårdar. I år finns en stor pelargonutställning och konstutställningar med foton och målningar, och med järn och sten. [WIJ.SE](http://WIJ.SE)

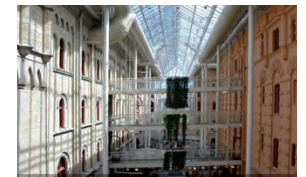


**SUNDSVALLS** centrum kallas för Stenstaden och byggdes upp efter den stora branden. Sundsvall brann på midsom-mardagen 1888 - samma dag som Umeå brann. Trots att många affärer i Sundsvall kämpar med konkurrens från handelsstaden Birsta runt Ikea norr om stan behåller Sundsvalls centrum sin karaktär. Här finns Kulturmagasi-net med utställningar och här kan man bo på anrika hotell Knaust som ofta har bra sommarpriser. Norra Berget är ett friluftsområde med lite Skansenkaraktär med fantastisk utsikt över staden och havet och fina vandringsstigar.



Wijs trädgårdar - guidad visning

**HÄRNÖSAND** är en liten och vänlig stifts- och residenstad och en av Norrlands äldsta städer. Största delen av stads-kärnan ligger på Härnön. Mitt på ön ligger Domkyrkan, och vid torget ligger konsthallen som i år visar delar ur donationen "Qvistska samlingen" med verk av bl.a. Matisse, Chagall och Picasso.



Sundsvall - Kulturmagasinet



Härnösand - Rådhuset



Sundsvall - Stenstaden

## AFFÄRER I UMEÅ – FORTS.



Hemslojden • Umeå



Handelsgården • Umeå



Glödhetta • Umeå

### HEMSLÖJDEN, HANDELSGÅRDEN & MAGASIN DU NORD

Hemslojden i Umeå ligger vid Renmarkstorget. Där finns hemslojld från Västerbotten och hela landet.

I Sagagallerian på Skolgatan ligger Handelsgården med hantverk och även en del mat med västerbottniskt ursprung – det mesta hållbart om man vill ta med sig det på lite längre sikt.

I Sagagallerian finns även Magasin du Nord, som säljer kläder och annan textil, en del heminredningssaker och annat; det mesta ekologiskt producerat.

### MERETES & GLÖDHETA

Meretes, på Kungsgatan 33, är en affär med en lös knytning till Waldorfskolan och antroposofin. Där finns ekologisk mat, lite kläder, hudvårdsprodukter och även en liten kaféhörna.

Lokal glaskonst och bruksglas kan man hitta hos Glödhetta, ett glasblåseri i Gamla mejeriet på Röback. (Sydvästra utkanten av stan; GPS:63.8087, 20.2026) En liten del av deras produktion finns också på Hemslojden.

### UNO, BIGARO & KII

Att köpa kläder är ju högst personligt. Våra favoriter vad gäller kläder för kvinnor är Uno som ligger bredvid Din Bok på Skolgatan och Bigaro på Kungsgatan.

Trevlig personal på båda ställena och stort utbud. Mer mångsidigt på Bigaro. Uno har enbart sitt eget märke med bl.a. mycket linnekläder. Kii är en favorit för många unga men både män och kvinnor i olika åldrar gör ibland fynd där, om än inte prismässigt.



Glödhetta • Umeå

### GITARRMUSEET

Vasagatan 18-20, mitt i Umeå centrum, nära Vasaplan (bussnav). GPS: 63.8273, 20.2683

Öppet må-ti, to-fr 11-18. On 11-20, lö 11-17, sö 12-16

Webbplats: [GUITARSTEMUSEUM.COM](http://GUITARSTEMUSEUM.COM) 070-632 55 94.

Det senaste tillskottet bland Umeås museer, med "Världens finaste gitarrsamling", musikaffären 4store, restaurang och lunchbar. Umeåbröderna Samuel och Michael Åhdén har en av världens största privatägda samlingar av gitarrer. Från och med 2014 kan samlingen ses av alla.

[Guitars - Bar & Restaurant](#) i samma hus.



GUITARS – THE MUSEUM

### NORRLANDSOPERAN

Operaplan 5, Umeå centrum. [NORRLANDSOPERAN.SE](http://NORRLANDSOPERAN.SE)

Operan har sommaruppehåll till 14/8, då det är premiär på Electra, som spelas på Umestan (gamla I20-området).

I huset finns [Norrlandsoperan Restaurang & Bar](#).



INVIGNING AV GITARRMUSEET

### UMEÅ ENERGICENTRUM

GPS: 63.8357, 20.1169

[UMEAENERGI.SE/OM-OSS/ENERGICENTRUM](http://UMEAENERGI.SE/OM-OSS/ENERGICENTRUM)

Öppet: 18/6-24/8, dagligen 10-17. Tel: 90-160374

Kostnadsfria guidade visningar varje heltimme i kraftverksmuseet. Centret är uppbyggt kring Klabböle kraftverk som uppfördes 1898-99 – ett av Sveriges äldsta kraftverk och monument över den tidigaste epoken av elektrifiering. Permanentutställning om energi från forntid till framtid. "Lek med energi", experiment med elektricitet och magnetism. Återvinningsverkstad. [Kafé](#) med lunch och fikamöjligheter. [Äventyrslekpark](#). Barnvänligt.

### STORNORRFORS VATTENKRAFTVERK

16 km V Umeå längs E12. GPS: 63.8528, 20.0501

Stornorrfor producerar mest el av alla Sveriges vattenkraftverk. En av Europas modernaste laxtrappor, och stor fiskodling i Norrfors, nära kraftverket.



STORNORRFORS • LAXTRAPPAN

### ARBORETUM NORR

10 km V om Umeå centrum på Umeälvens norra strand, strax intill Baggböle herrgård. GPS: 63.8400, 20.1147. Man kan även cykla eller promenera till arboretet längs den vackra strandpromenaden ända från kajen i Umeå.

Arboretum Norr är en skogsträdgård där det sedan 1981 har planterats träd och buskar från när och fjärran. Vackert beläget i en sydsluttning invid Baggböleforsen strax nedanför den unika kulturmiljön runt Baggböle herrgård. En skön naturupplevelse i en vacker del av Umeälvens dalgång. I anslutning till arboretumet finns Baggböleforsen och grillplatser. [Mat- och kaffeservering](#) på Baggböle Herrgård juni-augusti.



ARBORETUM NORR

## KULTURUTBUD I UMEÅ I AUGUSTI

Arrangemang under Kulturhuvudstadsåret 2014 presenteras på [UMEA2014.SE](http://UMEA2014.SE) Läs mer där! I kalendarier för augusti märks bl.a:

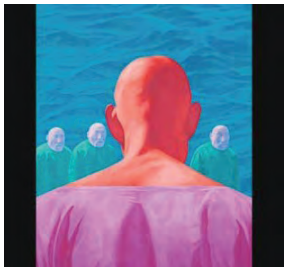
- **KORSHOLM-UMEÅ SUMMIT**, musikalisk minifestival, Norrlandsoperan 1-2 aug
- **HORTIKULTUR I VÄXTERBOTTEN**, 1-2 aug
- **NEXT LEVEL CRAFT**, Slöjdställning Västerbottens museum 13/6-21/9
- **UTSTÄLLNING VINGAR**, foto, måleri och textilkonst om fåglar, Norrbyskärs Museum 12/7-10/8
- **KONSTEN SEGLAR IN II**, måleri, foto, skulptur och smide Holmöns båtmuseum 22/6 -17/8
- **NEW DIMENSIONS**, grupputställning. Tvådimensionella konstnärer visas tredimensionellt. Galleri Andersson/Sandström, vid Umedalens Skulpturpark 7/6-22/8
- **ÄLVARNA**, Svensk-lettiskt fotoprojekt Västerbottens museum 14/6-24/8
- **THE LOST ONE**, utställning/installation. Bildmuseet 25/5-7/9
- **VIDDERNA ROPA**, utställning/ljudinstallation. Utanför Bildmuseet, 25/5-7/9
- **RESENÄRENS BLICK**, konstutställning om att resa. Västerbottens Museum 2/2-28/9
- **FÖRFLYTTNINGAR**, konstutställning. Ett möte mellan konst och natur. Arboretum Norr 7/6-30/9
- **RIGHT IS WRONG**, kinesisk samtidskonst. Bildmuseet 8/6-12/10
- **ROCK ART IN SÁPMI**, arkeologi och hållkonst. Västerbottens museum 31/1-31/12



VINGAR • FOTO, MÅLERI, TEXTIL



ÄLVARNA • FOTOPROJEKT



RIGHT IS WRONG • KINESISK KONST



ROCK ART IN SÁPMI

## AFFÄRER I UMEÅ – ETT MYCKET SUBJEKTIVT URVAL

Det finns gott om affärer i Umeå. Här kommer ett högst subjektivt urval av några vi gillar.

Vi börjar med det bästa, våra bokhandlar:

### DIN BOK

[DINBOK.SE](http://DINBOK.SE)

är stans bästa bokhandel, med ett stort urval inom områdena livsåskådning, tro, teologi, skönlitteratur, trädgård/hushåll, barnböcker, Västerbottenskunskap och en hel del annat. Här finns också stort utbud av musik; klassisk, religiös och lite annat.

En engagerad och energisk bokhandlare har gjort den här bokhandeln till en utgångspunkt för många författarmöten och stället där man alltid kan ordna allt.

Skolgatan 58, 090-77 77 85.



### BOKKAFÉ PILGATAN

[PILGATAN.SE](http://PILGATAN.SE)

Den andra bokhandeln som också är bäst men med en lite annan profilering är Pilgatans bokcafé. Här finns möjlighet till fika och under terminerna också lunchsoppa, här ordnas författarmöten och utställningar, här har ett trettiotal författare supportat genom att sponsra sina egna stolar, här hålls diskussioner och här finns utställningar och i barnens eget rum kan man hitta det mesta och det bästa av barnböcker.

Pilgatan drivs som en förening, av en grupp bibliotekarier och andra bokentusiaster. Det sitter ihop med antikvariatet Mingus, ett välsorterat antikvariat som har skivor och böcker, både begagnade och nya.

Pilgatan 14, 090-12 18 30. GPS: 63.8240, 20.2790



Medlemskort i Föreningen Pilgatan trycks i form av litterära "filmisar" – du kan välja en favorit.

# Bokcafé Pilgatan

## BOENDE I UMEÅ – ETT URVAL



### STRÖMBÄCK

ROSTMATOCHEKKAFFE.SE

Om man vill sova en eller flera extra nätter på Strömbäcks folkhögskola kan man beställa det på anmälningsblanketten till sommarmötet. Då får man sommarmötets rabatterade pris också för de nätterna. Strömbäck: 090-426 13 (Erika)



Inne i Umeå finns det gott om hotell, men det är ofta fullbokat och därför en god idé att boka så snart som möjligt. Mer information om nedanstående och många fler boendialternativ hittar man lätt på [VISITUMEA.SE/SV/BO](http://VISITUMEA.SE/SV/BO) eller [BOOKING.COM](http://BOOKING.COM) (sök på Umeå).



### HOTELL PILEN

HOTELLPILEN.SE

Förutom de vanliga hotellkedjorna finns lilla hotell Pilen, på Pilgatan 5, Öst på stan, 090-14 14 60. GPS: 63.8219, 20.2768

### HOTELL GAMLA FÄNGELSET

WWW.HOTELLG.FE

I Umeås gamla fängelse, Storgatan 62, finns både Caféet/ restaurangen Café Göteborg och ett hotell. 090-10 03 80.



### HOTELL UMAN

NORDICCHOICEHOTELS.SE (SÖK PÅ UMEÅ)

Litet hotell som ligger mitt i stan, på Storgatan 52, i ett hus som tidigare varit läkarmottagning. 090-12 72 20.



### STF:S VANDRARHEM

UMEAVANDRARHEM.COM

På Västra Esplanaden 10, vid gamla E4-genomfarten, ligger STF:s vandrarhem. Gratis Wi-Fi, frukostbuffé och 2 fullt utrustade gemensamma kök. Med eller utan dusch och wc på rummen. 090-77 16 50.



### KFUMS VANDRARHEM

BOOKING.COM (SÖK PÅ UMEÅ)

På Järnvägsallén 20, nära järnvägsstationen, finns KFUMS vandrarhem. Wi-Fi, välutrustat kök, tvättstuga samt TV-rum. Gemensamma duschar, eget handfat. 090-18 57 00.

## KYRKORNA I KULTURHUVUDSTADSÅRET

Kyrkorna i Umeå deltar på olika sätt under året. Det som sker i Svenska kyrkans församlingar finns samlat på:

[SVENSKAKYRKAN.SE/UMEÅ/KULTUR-I-KYRKAN-2014](http://SVENSKAKYRKAN.SE/UMEÅ/KULTUR-I-KYRKAN-2014)

### PILGRIMSVANDRING – PILGRIMSAPP

En av aktiviteterna finns att ta del av i augusti. Det är en Pilgrimsvandring i stadsmiljö, mellan kyrkor i Umeå.

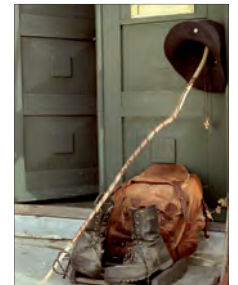
Via din mobil får du en introduktion till vad pilgrimsvandringar är, lär dig mer om olika platser och kyrkor i Umeå samt hjälp att själv ta dina första steg på en ny inre och yttre vandring.

Appen "Pilgrim Umeå" finns för iPhone och Android, från 24 maj. Hämtas från App Store eller Google Play.



www.svenskakyrkan.se/umea

SVENSKA KYRKAN • KULTUR 2014



PILGRIM UMEÅ • PILGRIMSAPP

## KYRKOR I UMEÅ (URVAL)

**BETELKYRKAN** (Eq), Himlastigen 2.

GPS: 63.8469, 20.2956

**HEDLUNDAKYRKAN** (Eq), Skolgatan 2.

GPS 63.8317, 20.2356

**KATOLSKA KYRKAN**, Östermalmsgatan 51.

GPS: 63.8212, 20.2909

**MARIAKYRKAN** (SvK), Älgvägen 1.

GPS: 63.8447, 20.3284

**TEGS KYRKA** (SvK), Jägarvägen 16.

GPS: 63.8197, 20.2544

**BACKENS KYRKA** (SvK), Häradvägen.

GPS: 63.8307, 20.1695

**UMEÅ STADS KYRKA** (SvK), Västra Kyrkogatan 3.

GPS: 63.8235, 20.2680

**ÅLIDHEMSKYRKAN** (SvK), Studentvägen 2.

GPS: 63.8125, 20.3041

### UTFLYKTSMÅL:

**KYRKSTUGAN** (SvK), Nydalasjön. GPS: 63.8105, 20.3544.

Fika, hembakat, glass, bad, roddbåt & kanot. Program: Må 19 Musik vid sjön • Ti 13 Kulturkafé • On 19 Vardagsmässa • Sö 18 Friluftsgudstjänst



MOT HJÄRTATS MITT •  
BARNMUSIKAL



MARIAKYRKAN



KATOLSKA KYRKAN

## KAFÉER I UMEÅ – ETT URVAL



### NYA KONDITORIET [NYAKONDITORIET.SE](http://nyakonditoriet.se)

På gågatan, mitt emot MVG-gallerian, ligger NK, ett klassiskt kafé med servering både inne och ute. På NK är det ofta, i alla fall under terminerna, väldigt trångt, det är en omtyckt mötesplats för människor i alla åldrar.



### MEKKA [MEKKA.SE](http://mekka.se)

Ett annat klassiskt kafé är Mekka, som ligger på Rådhusplanaden nära Järnvägsstationen. Det har byggts om flera gånger genom åren, men behållit sitt goda rykte och sitt goda utbud.



### KAFÉ STATION [KAFESTATION.COM](http://kafestation.com)

ligger vid Rådhusparken, vägg i vägg med Filmstaden. Det drivs av Pingstkyrkan och är en plats både för fika och luncher men också ofta för debatter och programkvällar. På Station kan man få låna en filt och en korg och ta med sig sin mat och sitt fika ut i parken.



### BARISTA [BARISTA.CC](http://barista.cc)

Rättvisemärkt kaffe och gott bröd finns hos Barista, en trappa upp i MVG-gallerian, längst inne i huset, dvs. längst bort från ingången mot gågatan och närmast Storgatan.



### HAGABRÖD,

på Backen, nästan ute vid Skulpturparken, är ett bageri med mycket gott renommé, som på sommaren har ett enkelt kafé i trädgården. Trivsamt och gott. Ibland är det musik till fikat. (Buss 1 mot Umedalen) GPS: 63.8349, 20.1771



### KYRKSTUGAN [SVENSKAKYRKAN.SE/ALIDHEM/KYRKSTUGAN](http://svenskakyrkan.se/alidhem/kyrkstugan)

är stans billigaste och troligen också allra vänligaste kafé. Det ligger vid Nydalasjön och är Ålidhems församlings sommarstuga, där det under sommaren också bjuds Musik vid sjön, meditation, öppen förskola, ungdomskvällar, kulturkaféer och gudstjänster. Erkänt gott hembakt rättvisemärkt fika som med fördel kan kombineras med bad i Nydalasjön om man så vill. GPS: 63.8105, 20.3544.

## RESTAURANGER I UMEÅ – ETT URVAL

Kaféerna (sid. 8) har som regel något lunchalternativ eller i alla fall rejäla lunchmackor att erbjuda. Här har vi ställt samman några exempel på restauranger för rejälare måltider.

### ROST [ROSTMATOCHKAFFE.SE](http://rostmatochkafe.se)

på Rådhusplanaden är ett utmärkt ställe för en enkel och god måltid. Där serveras olika varianter på sallader, soppor och andra enkla och goda rätter i prisläge från ca 80 kronor. Gott och prisvärt. 090-13 58 00.

### CAFÉ GÖTEBORG [CAFEGBG.SE](http://cafegbg.se)

heter restaurangen i Gamla Fängelset på Storgatan 62, granne med Länsresidenset. Varm och kall mat, fika, servering både ute och inne. 090-12 76 46.

### TEATERCAFÉET [UMEA.FH.SE/TC](http://umea.fh.se/tc)

i Folkets hus vid Vasaplan mitt i Centrum. Här kan man äta både ute och inne, både dag och kvällstid. 090-15 63 21.

### GOTTHARDS KROG [GOTTHARDSKROG.SE](http://gotthardskrog.se)

i Stadshotellet vid Kulturväven, Umeås nya kulturhus, som invigs i november. Gotthards är nyöppnat och lite oprövat, ganska dyrt men trevligt. Fin miljö vid Kulturväven och Rådhusparken. 090-690 33 00.

### GITARRMUSEET [GUITARSTEMUSEUM.COM](http://guitarsthemuseum.com)

Det nya museet (sid. 5) på Vasagatan har en restaurang som snabbt har fått ett gott rykte. Kan passa för en kombo museum-mat. Onlinebokning för 2-6 personer.

### REX BAR & GRILL [REXBAR.COM](http://rexbar.com)

i Rådhuset vid Rådhusorget ligger i stans absoluta centrum. En uppskattad samlingsplats som ofta har mycket gott på menyn. 090-70 60 50.

### NORRLANDSOPERAN RESTAURANG & BAR

Norrlandsoperan, Operaplan 5. Lunchbuffé helgfria vardagar kl 11.00-13.30. Norrlandsbuffé onsdag-torsdag från kl 17.00 och Grillbuffé lördagar från kl 17.00. 090-12 28 91.

### LE GARAGE / KÖKSAREN [BISTROLEGARAGE.COM](http://bistrolegarage.com)

Bästa maten i stan tycker vi finns på Köksbaren vid Järnvägstorget och på Bistro le Garage vid Skulpturparken på Umedalen (Buss 1) Köksbaren är god och dyr, le Garage har ofta trerätterserbjudanden för sådär 325:-. Franskt och trivsamt. le Garage: 090-316 52. GPS: 63.8360, 20.1645

